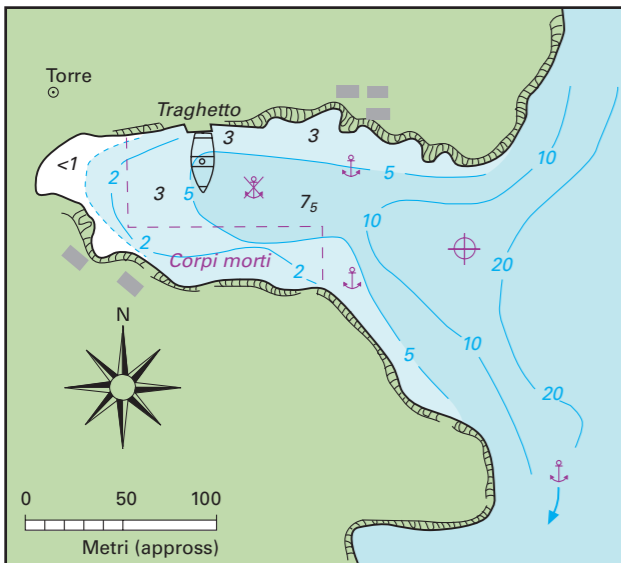


SENO DEL CAMPESE
 42°22'2N 10°52'4E

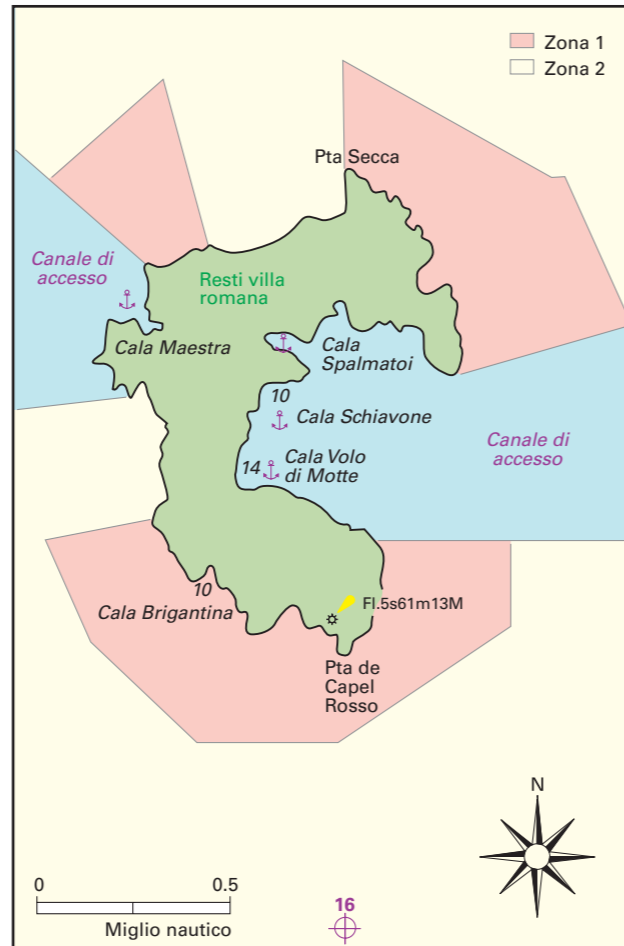
Un villaggio turistico e ville sulle colline circostanti la baia. Ristoranti e bar stagionali. Negozi di alimentari e supermercato. Servizio bus per Giglio Castello.

Isola di Giannutri

Situata 8-5M a SE di Isola del Giglio, Giannutri è la più meridionale e la più piccola del gruppo dell'Arcipelago Toscano, piuttosto brulla e relativamente bassa - Punta Mezzogiorno (93m) verso l'estremità meridionale ne è il punto più elevato. Scarsamente popolata fino a poco tempo fa, negli ultimi anni Cala Spalmatoi è stata edificata con ville e un complesso residenziale. Il lato E della baia offre qualche buon ancoraggio, tutti molto affollati in estate, specie nei fine settimana.



CALA SPALMATOI
 42°15'15N 11°06'5E



ISOLA DI GIANNUTRI
 16 1M a S di Punta del Capel Rosso (I. di Giannutri)
 42°13'3N 11°06'6E

Parco Nazionale Isola di Giannutri

Già facente parte del Parco Nazionale Arcipelago Toscano dal 1996, ora l'isola è anche area marina protetta.

Zona 1 Vietati accesso, navigazione, sosta, ancoraggio, pesca, balneazione e immersioni subacquee. Due corridoi di accesso alle imbarcazioni a Cala Maestra e Golfo degli Spalmatoi.

Zona 2 Si estende fino a 3M al largo. La pesca è regolamentata dall'Ente Parco.

0565 919411
 porto@islepark.it - www.islepark.it

Cala Spalmatoi

Si apre sulla costa orientale dell'isola, protetta da tutti i venti, eccetto quelli da SE-E. Ancorare dove possibile in 5-8m d'acqua su fondo di sabbia e roccia, non ovunque buon tenitore. Nella parte meridionale dell'insenatura sono presenti numerosi gavitelli d'ormeggio per unità con LOA max. 12m. Altrimenti, ci si deve infilare dove si può, tenendosi distanti dall'area di manovra del tragheto. Il complesso turistico a terra è dotato di un albergo con ristorante. Un negozio e un bar-ristorante sono aperti in estate. Il sentiero che

conduce a Cala Maestra passa accanto ai resti di una villa d'epoca romana (visite guidate in estate).

Cala Schiavone

Una baia piuttosto profonda e aperta, situata appena a S di Cala Spalmatoi.

Cala Volo di Motte

Baia profonda (più di 20m) e aperta, nella parte SW di Golfo degli Spalmatoi. Scomoda con venti orientali.



DA MARINA DI CARRARA A PIOMBINO

Cala Maestra

42°15'3N 11°05'5E

Una piccola insenatura che affonda il lato W dell'isola. È dotata di una breve banchina regolarmente occupata, pertanto si dovrà stare alla fonda, dove si trova spazio, portando una cima a terra. Il fondo sabbioso con tratti rocciosi non sempre è buon tenitore. Un ristorante.

Immediatamente a N di Cala Maestra, affacciate sul mare, vi sono le rovine di una villa di epoca romana, raggiungibile con una bella passeggiata dalla baia e che pare appartenesse alla madre si Nerone.

Costa continentale da Marina di Carrara a Monte Argentario

Marina di Carrara

I.I.M. 3, 115, 61

Avvicinamento

VHF Ch12, 15, 16 autorità portuali. Ch 16, 72 club nautico.

Punti cospicui Generalmente all'esterno del porto vi sono numerose navi alla fonda. Sono evidenti i moli, le gru e le incastellature di carico all'interno del porto.

Ormeggio

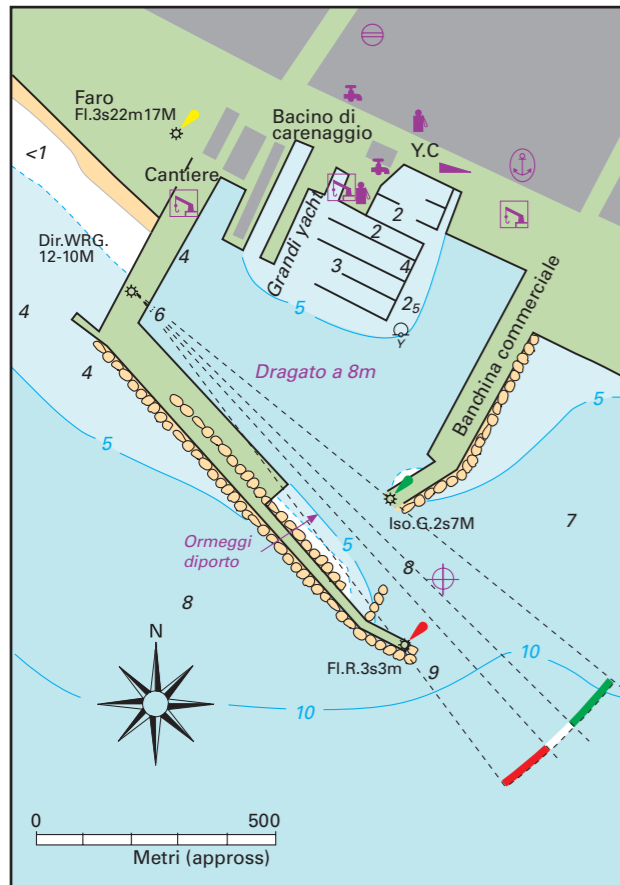
Dati 250 posti barca, di cui 10 riservati al transito. LOA max. 30m. Profondità 3-8m.

Ormeggio Di poppa dove diretti dal personale del club nautico. Corpi morti rinviati ai pontili. Si può ormeggiare anche ai gavitelli posizionati in prossimità dell'ingresso del porto.

Ridosso Buono, anche se con venti meridionali vi penetra una fastidiosa onda. Le imbarcazioni locali svernano comunque in acqua.

Autorità Capitaneria di porto ☎ 0585 646701. Dogana. Il personale del club nautico è molto disponibile. Fascia tariffaria 4

- 1 1M a W di Marina di Carrara
44°01'6N 10°01'1E
- 2 5M a W del fanale sul margine S delle Secche della Meloria
43°32'8N 10°06'7E
- 3 3M a W del faro delle Secche di Vada
43°19'2N 10°18'0E
- 4 1M a N dell'estremità N di Capraia
43°05'2N 09°49'5E
- 5 0-5M a S dell'estremità S di Capraia
42°59'62N 09°48'64E WGS84
- 6 1M a N di Punta Polveraia (Elba/parte NW)
42°48'6N 10°06'6E
- 7 0-5M a N di Scoglietto (Elba/avvicinamento a Portoferraio)
42°50'18N 10°19'7E
- 8 1M a S di Punta dei Ripalti (Elba parte SE)
42°41'25N 10°25'5E
- 9 1M a W di Isola Palmaiola
42°51'9N 10°27'0E



MARINA DI CARRARA
 44°01'62N 10°02'61E WGS84

Club Nautico di Carrara Marina
 ☎ 0585 785150
 club.nautico@tin.it
 www.clubnauticomarinadicarrara.it

Autorità Portuale di Carrara ☎ 0585 782501
 www.autoritaportualecarrara.it

Servizi e attrezzature portuali

Servizi Acqua ed energia elettrica presso o in vicinanza degli ormeggi. Servizi igienici e docce nell'edificio del club nautico. Per l'acqua potabile servirsi del rubinetto vicino all'ingresso del complesso portuale.

Carburante In vicinanza della banchina.

Assistenza tecnica Gru fino a 200T. Bacino di carenaggio da 200m. Il porto è attrezzato per ogni tipo di manutenzione. Interventi di meccanica e motoristica. Riparazioni elettriche ed elettroniche. Riparazioni su scafi in vetroresina e legno. Riparazione vele. Fornitori nautici.

Approvvigionamenti Negozi forniti in città, a breve distanza.

Ristoranti Bar-ristorante del club nautico. Ristoranti e pizzerie nei pressi del porto, altri in città.

Altro Italgas e Camping Gaz.

Club Nautico di Carrara Marina ☎ 0585 785150
 segreteria@clubnauticomarinadicarrara.net
 www.clubnauticomarinadicarrara.net

Autorità Portuale di Carrara ☎ 0585 782501
 info@autoritaportualecarrara.it
 www.portofcarrara.it

Italian Sea Group ☎ 0585 5062
 info@admiraltecnomar.com
 www.theitalianseagroup.com

Informazioni generali

Il porto è utilizzato per il refitting di grandi yacht e per il trasporto del marmo di Carrara, proveniente dalle cave dell'entroterra, per cui può risultare molto rumoroso durante le fasi di carico delle navi.

Nel distretto di Carrara l'industria marmifera è assai fiorente e tutto, dalle lapidi alle statue fino a pezzi degli scacchi e ai posaceneri dei negozi di souvenir, sono fatti in marmo.

La città è una piacevole località non eccessivamente turistica, con eleganti edifici storici che si affacciano sulle vie poste a scacchiera.

Marina di Massa

44°00'3N 10°05'8E

Si tratta in sostanza di un pontile antistante la località balneare di Marina di Massa, da usare in condizioni di calma di vento. Fanale 2F.GR(vert)3M alla sua estremità. Fondali di 2-3m su ambo i lati. A terra, ristoranti. **Autorità Delegazione di Spiaggia (Marina di Massa)** ☎ 0585 869977.

Cinquale

43°58'6N 10°08'4E

Una piccola darsena poco profonda situata all'interno del fiume Versilia, circa 6M a SE del Marina di Carrara. Riparati da un pontile frangionda, i pontili di un nuovo porto turistico si trovano lungo il fiume, a monte di due attraversamenti stradali. All'ingresso del porto canale si segnalano fondali di 1.5-2m che però risalgono all'interno. Fanali F.R.7m3M/F.G.7m3M all'imboccatura del canale. Attraverso una chiusa si accede alla darsena che però ospita soltanto natanti a motore di leggero dislocamento. **Dati** 240 posti barca.LOA max. 12m. Profondità 1-1.5m. Acqua ed energia elettrica all'ormeggio. Banchina carburante.

Autorità Delegazione di Spiaggia (Marina di Massa) ☎ 0585 869977.

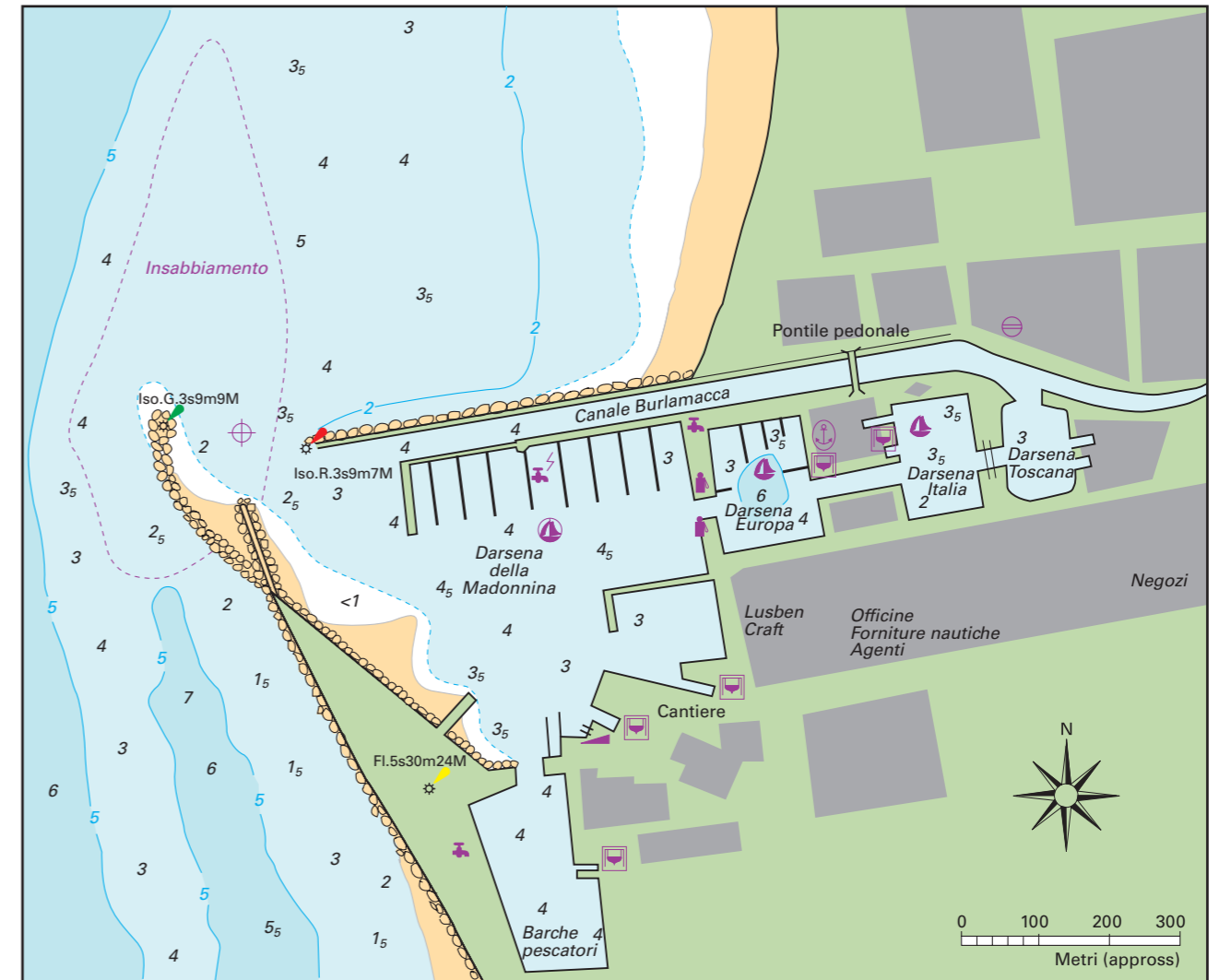
Porto Turistico Cinquale ☎ 0585 309013

Forte dei Marmi

43°57'2N 10°09'8E

Località balneare a circa 13M da Marina di Carrara. Dalla spiaggia si diparte un pontile con profondità di 5m in testa e 2-3m per la maggior parte della sua lunghezza e recante fanale F.R.6m3M in testa. Al diporto non è permesso l'utilizzo del pontile. Negozi e ristoranti.

Ufficio Locale Marittimo ☎ 0584 89826



VIAREGGIO
 43°51'7N 10°14'1E

Viareggio

Avvicinamento

VHF Ch 16 autorità portuali/capitaneria di porto. Ch 12, 16 marina (24h).

Il porto si trova circa 6M a SE di Forte dei Marmi. La costa è ovunque piatta, con fitte pinete che spalleggiano un lungo litorale sabbioso.

In ottemperanza al "Safe Sea Net Harbour System" entrato in vigore dal dicembre 2009, per l'ingresso e l'ormeggio tutte le unità di stazza superiore a 300T sono tenute a contattare un agente nautico con un anticipo di almeno 24 ore sull'arrivo (o alla prima opportunità).

Punti cospicui Spiccano i grandi alberghi che sfilano lungo il litorale nelle immediate vicinanze di Viareggio, in particolare l'Hotel Reale con le sue torri quadrangolari. Cospicuo il travel-lift di uno dei cantieri. Avvicinandosi si notano i frangiflutti del porto.

Di notte Può risultare difficile distinguere i fanali all'ingresso a causa del bagliore delle luci della città e delle numerose insegne luminose.

Pericoli Con forti venti occidentali, specie da SW (libeccio), si forma mare all'ingresso; procedere con estrema cautela nelle manovre di entrata o di uscita dal porto.

Nota L'area di avvicinamento al porto si sta via via insabbiando. Le imbarcazioni dovranno avanzare con cautela nelle immediate vicinanze del porto dove un banco di sabbia misura fondali minimi di 3m in alcuni tratti. La barra sabbiosa si estende per almeno 600m in direzione NNE dall'estremità del frangiflutti. Avanzare con rotta E puntando sul cospicuo edificio di un albergo prospiciente il litorale. Quando il fanale Iso.R.3s9m7M è rilevato per 220°, virare per effettuare l'ingresso stringendo sul lato sinistro. Alle imbarcazioni con pescaggio superiore a 2.5m si consiglia di richiedere un pilota (VHF Ch 16).

Ormeggio

Dati 1800 posti barca, di cui 80 riservati al transito. LOA max. 85m. Profondità 2-4m.

Ormeggio Gli yacht con LOA max. 18m possono dirigere verso Viareggio Porto Marina nella Darsena della



L'ingresso del porto di Viareggio visto da SW, con Viareggio Porto Marina e Darsena Europa al di là dell'agenzia marittima Superyacht Services Yacht Agency.

Madonnina. Posti barca anche in Darsena Europa o all'inglese lungo il canale Burlamacca. Superyacht Services dispone di ormeggi per yacht di 24-70m. Anche Lusben Craft può mettere a disposizione qualche posto. In alternativa, ormeggiare rivolgendosi alle agenzie nautiche.

Nota È in fase di riassegnazione la concessione dell'approdo turistico della Darsena della Madonnina, perciò i contatti di seguito indicati potrebbero variare.

Ridosso Eccellente.

Autorità Polizia portuale e dogana. Capitaneria di porto ☎ 0584 43931. Personale del marina. Fascia tariffaria 6 nel marina (Viareggio Porto) e nel marina Lusben Craft. Può essere richiesta una tassa d'ormeggio nel Canale Burlamacca.

Servizi e attrezzature portuali

Servizi Acqua ed energia elettrica (220/380V) presso o vicino a tutti gli ormeggi. Wi-Fi. Servizi igienici con docce. Aspirazione dei serbatoi delle acque nere.



Darsena Europa vista da SW con la dorsale delle Alpi Apuane sullo sfondo.

Carburante In banchina all'ingresso di Darsena Europa. *Assistenza tecnica* Possibilità di alloggio e rimessaggio al coperto per imbarcazioni fino a 60m di lunghezza e 1000T di stazza. Quattro travel-lift fino a 600T. Riparazioni meccaniche e motoristiche, di elettricità ed elettronica. Lavori su scafi in vetroresina e legno. Velerie. Rivenditori nautici. Molti cantieri effettuano alla perfezione ogni tipo di lavoro. I più conosciuti sono probabilmente i cantieri Perini Navi e Lusben (divisione di Azimut/Benetti).

Approvvigionamenti Ampia scelta di negozi per qualsiasi acquisto. Un fornitissimo mercato del pesce al porto.

Ristoranti Buoni ristoranti, trattorie e pizzerie nelle vicinanze e in città.

Altro Italgas e Camping Gaz. Noleggio auto.

Viareggio Porto Marina ☎ 0584 32033
approdo@viareggio-portospa.it

Superyacht Services Yacht Agency ☎ 328 0579847
info@superyachtservices.it
www.superyachtservices.it (sito in inglese)

Vannucci Yacht & Ship Agents ☎ 0584 46553
info@agenziavannucci.it
www.vannucigroup.it (sito in inglese)

Cantiere Lusben ☎ 0584 3801
web@lusben.com
www.lusben.com

Informazioni generali

Viareggio è una vivace località di villeggiatura, celebre per il suo carnevale (tra fine gennaio e marzo) con grandi sfilate di carri mascherati. Ma l'attenzione del diportista sarà completamente rivolta ai due cantieri, Perini Navi e Lusben, dai quali escono alcuni dei più lussuosi yacht al mondo. Mentre alcuni anni fa gli scafi erano prevalentemente in acciaio, oggi, per la costruzione di grandi barche si predilige l'uso di sovrastrutture in alluminio, grazie alla leggerezza del materiale. Molti anche gli scafi in vetroresina. Per i comuni mortali, come il sottoscritto, il settore offre un giro d'affari da capogiro e in un noioso giorno di calma piatta, mentre costeggiavo il litorale a motore, calcolai che il mio consumo di carburante di un'intera stagione corrispondeva a un terzo del consumo giornaliero (sottolineo, giornaliero!) di un motoryacht Benetti di "appena" 22 metri. Non solo, ma con il mio terzo copro una distanza dieci volte maggiore, senza contare i tratti in cui veleggio, pur se ad una modesta andatura di 5 nodi rispetto ai 15-20 dell'altro.

Nota Segnalate anomalie nel funzionamento del GPS in questa zona.

Porto di Pisa

Avvicinamento

VHF Ch 16

Marina di Pisa è il nome della città affacciata sulla sponda S del fiume Arno che passando per Pisa giunge al mare.

Punti cospicui La foce del fiume non sempre è di immediata localizzazione. Vi sono due gettate a prolungamento delle sponde del fiume su cui si allineano grandi reti poste su cavalletti. Sul lato S della foce si avvista chiaramente la città di Marina di Pisa e l'approdo Bocca d'Arno (vedi dettagli al relativo paragrafo).

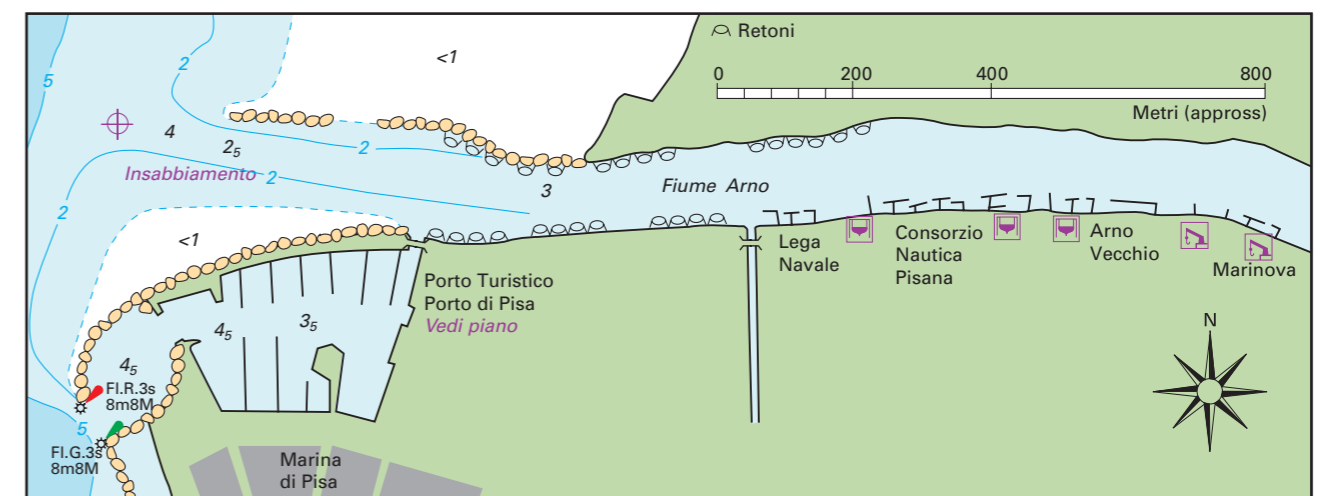
Di notte Solo l'ingresso del marina è dotato di fanali, mentre la foce del fiume ne è sprovvista, perciò vi si dovrà accedere con cautela, considerando i pericoli sottoelencati.

Pericoli

1. Fondali generalmente di 3-4m sul lato N della foce sino ad un certo tratto lungo il fiume. Si segnala comunque una possibile riduzione a 2m rispetto alle profondità anzidette, quando persistenti e forti venti dal largo accumulano sedimenti sabbiosi all'ingresso, i quali però, una volta cessato il vento, vengono rimossi dalla forte corrente del fiume diretta al mare. La posizione del canale varia di anno in anno; da alcuni anni ormai il canale viene segnalato più vicino al lato N che a quello S.
2. Con venti dal largo si forma una brutta onda alla foce del fiume, mentre con venti forti si osservano frangenti. In questi casi si sconsiglia di tentare qualsiasi manovra di accesso o di uscita dal fiume.



Calata delle reti alla foce del fiume Arno.



MARINA DI PISA
☉ 43°40'·8N 10°16'·2E

Risalita del fiume

Il fiume può essere percorso da una corrente in uscita di circa 3 nodi (ma in genere è inferiore), che richiede sufficiente potenza per essere contrastata. A circa 3-5M dalla foce un ponte attraversa il fiume a un'altezza di circa 4-5m.

Ormeggio

Dati circa 500 ormeggi con posti assegnati al transito. LOA max. 15m a Marignanovà fino a 20m a Arnovecchio. Profondità 2-5m - 3-5m.

Lungo la sponda S dell'Arno sono disposti numerosi pontiletti a T. Gli approdi più frequentati sono quelli di Arnovecchio e Marignanovà, ma ce ne sono molti altri altrettanto validi. Al momento non sono disponibili posti barca per il transito presso la Lega Navale. Corpi morti presso la maggior parte degli ormeggi.

Ridosso Eccellente all'interno del fiume. Il solo pericolo è rappresentato dal passaggio di tronchi.

Autorità Ufficio Locale Marittimo ☎ 050 37774. Fascia tariffaria 3.

Servizi e attrezzature portuali

Acqua ed energia elettrica per gran parte degli ormeggi. Distributore carburante presso la Lega Navale. Servizi igienici e docce presso la maggior parte delle basi nautiche. Numerosi travel-lift e gru nei cantieri. Qualche approdo ha anche un bar, altrimenti recarsi a Marina di Pisa, distante meno di un chilometro, dove si trovano numerosi locali e negozi forniti. Un ricco mercato del pesce sul lato S della foce del fiume.

Arnovecchio ☎ 050 36904 / 348 6197985
arnovecchio@gmail.com

Rimessaggio Marignanovà ☎ 329 2451660
info@marignanovà.it
www.marignanovà.it

Cantieri Fontani ☎ 050 960075
info@cantierifontani.it
www.cantierifontani.it

Lega Navale ☎ 050 36037
pisa@leganavale.it
www.leganavalepisa.it

Informazioni generali

Un paesaggio gradevole incornicia il fiume Arno lungo le cui sponde si allineano alti alberi ombrosi. È una base molto sicura dove lasciare la barca se si vuole visitare Pisa ed ammirarne la celebre torre pendente, o per svernare, sia in acqua che a terra.

Il centro della città dista circa 11km da Marina di Pisa ed è raggiungibile con l'autobus (informarsi sul posto per gli orari). La città merita una visita non solo per la torre, ma anche per il suo glorioso passato di repubblica marinara che, con Genova e Venezia, mirò al dominio sul Mediterraneo. La celebre torre e altre torri a orologio pisane punteggiano la costa costituendo degli ottimi punti cospicui. Piazza Duomo, dove si trova la torre, è un meraviglioso esempio del particolare tocco pisano all'architettura romanica, ri-



L'inconfondibile torre pendente di Pisa.

generata dall'uso di diversi colori di marmo e dalle loggette pensili, ammirabili nella Cattedrale, nella torre stessa e negli edifici circostanti. Dopo aver scattato la solita foto di amici che sostengono la torre, si consiglia di prendersi il tempo di gironzolare e guardarsi attorno.

Porto di Pisa - Bocca d'Arno

Un nuovo marina sulla sponda S della foce dell'Arno.

Avvicinamento

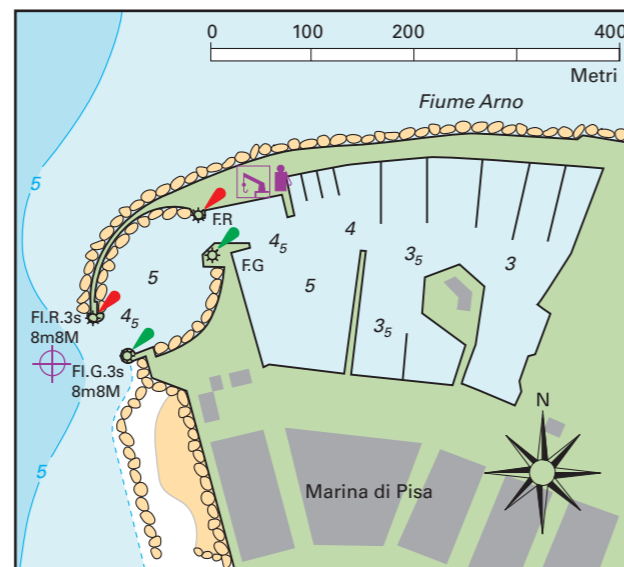
VHF Ch 74 Porto di Pisa.

Il porto è localizzabile solo in prossimità dell'imboccatura del fiume. Facilmente avvistabile invece la città di Marina di Pisa, posizionata sulla riva S.

Pericoli È risaputo che prolungati venti dal largo causano l'insabbiamento della foce del fiume Arno, ma non è ancora stato constatato se la stessa sorte tocchi anche all'ingresso del marina. I fondali indicati nel piano sono quelli forniti dal marina; nel dubbio, contattare il porto prima di entrare.

Ormeggio

Dati 335 posti barca. LOA max. 50m. Profondità 3-5m.



PORTO DI PISA - BOCCA D'ARNO
☉ 43°40'6N 10°16'1E

Ridosso Buono da tutti i quadranti.

Autorità Personale del marina. Fascia tariffaria 5/6 (luglio e agosto).

Servizi e attrezzature portuali

Servizi Acqua e corrente (220/380V). WiFi. Servizi igienici e docce. Aspirazione delle acque nere.

Carburante In banchina.

Assistenza tecnica Si effettuano alcune riparazioni. Gru da 20T. Altri cantieri nelle vicinanze, lungo l'Arno.

Altro Ristorante all'interno del marina. Negozi e ristoranti in città. Autobus per Pisa (15km).

Porto di Pisa Bocca d'Arno ☎ 050 36142 / 347 5413372

info@portodipisa.it

www.portodipisa.it

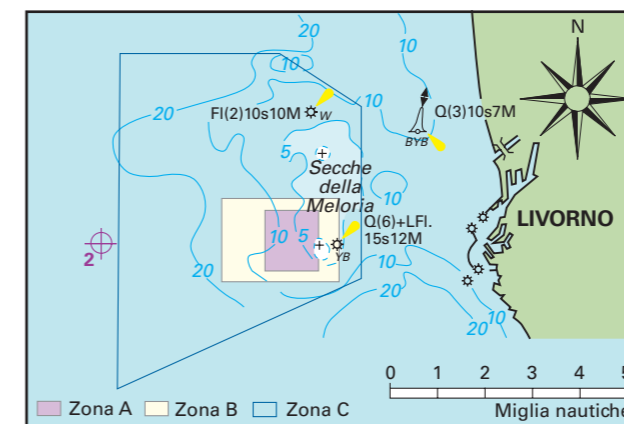
Informazioni generali

Prima di essere utimato, il progetto del marina ha subito svariati rimaneggiamenti. Appena entrato in funzione, nel maggio 2013, già disponeva di servizi di prim'ordine sia per le unità stanziali che in transito. Una visita a Pisa è da non mancare, non solo per la celebre torre, ma anche gironzolare nei meravigliosi mercati all'aperto, per visitare musei o assistere a uno dei tanti concerti in città.

Secche della Meloria

Si tratta di un esteso gruppo di scogli e bassifondi al largo di Livorno, con due torrette con fanale che ne delimitano i margini N e S. La torre N (Fl(2)10s18m10M) è cilindrica, di colore bianco, alta 20m, situata circa 4M a NW di Livorno; quella S (Q(6)+LFl.15s18m12M) è di colore nero con fascia gialla, cilindrica, alta 17m, situata sulle rocce circa 3M a W del porto e in vicinanza della quale sorge una torre a base quadrangolare priva di illuminazione.

Il margine E delle secche è segnalato da una boa cardinale E (Q(3)10s5m7M), nera con fascia gialla. I bassifondi circostanti le secche oscillano tra 5-5-0-9m, battuti da frangenti in presenza di forti venti meridionali e occidentali.



AVVICINAMENTO A LIVORNO (SECHE DELLA MELORIA)

☉ 2 5M a W del fanale sul margine S delle Secche della Meloria

Area Marina Protetta Secche della Meloria

Zona A La parte più sensibile dell'AMP, classificata riserva integrale nel cui perimetro la navigazione è vietata a ogni tipo di natante e imbarcazione.

Zona B Consentiti la balneazione, l'accesso a unità a vela e a remi, con propulsore elettrico e ai natanti. Vietata la navigazione a jet-ski o moto d'acqua. La velocità massima consentita è di 5 nodi entro 300m dal faro e dalla torre della Meloria; di 10 nodi nel tratto di mare tra 300m e 600m dal faro e dalla torre della Meloria. L'ancoraggio è consentito esclusivamente nelle aree individuate dall'Ente gestore. La pesca sportiva è consentita, previa autorizzazione, ai soli residenti nei comuni di Livorno e Pisa. Sono altresì consentite le immersioni individuali e organizzate dai centri di immersione residenti nei Comuni di Pisa e Livorno.

Zona C Oltre alle attività nella Zona B, sono consentiti l'accesso alle navi da diporto che rispettino i requisiti di eco-compatibilità, con ormeggio nei campi boe installati dall'Ente gestore.

Ente Parco Regionale Migliarino San Rossore Massaciuccoli

☎ 050 539111- protocollo@sanrossore.toscana.it
www.parcosanrossore.org

Correnti

Quando in estate soffiano venti di NW si manifesta una forte corrente di direzione S tra le secche della Meloria e la costa. Per contro, con persistenti venti meridionali, la corrente tra le secche e la costa viaggia verso N.

Livorno (Leghorn)

I.I.M. 4, 62

Avvicinamento

VHF Ch 10, 16 autorità portuali. Ch 14 piloti. Ch 09 Yacht Club.

In fase di atterraggio fare attenzione alle secche della Meloria. Arrivando da N, costeggiare a una distanza compresa tra 0-5-1-5M; giungendo da S, avanzare con rotta compresa tra ESE fino a S. Accedere al porto utilizzando indifferentemente l'ingresso N o S.

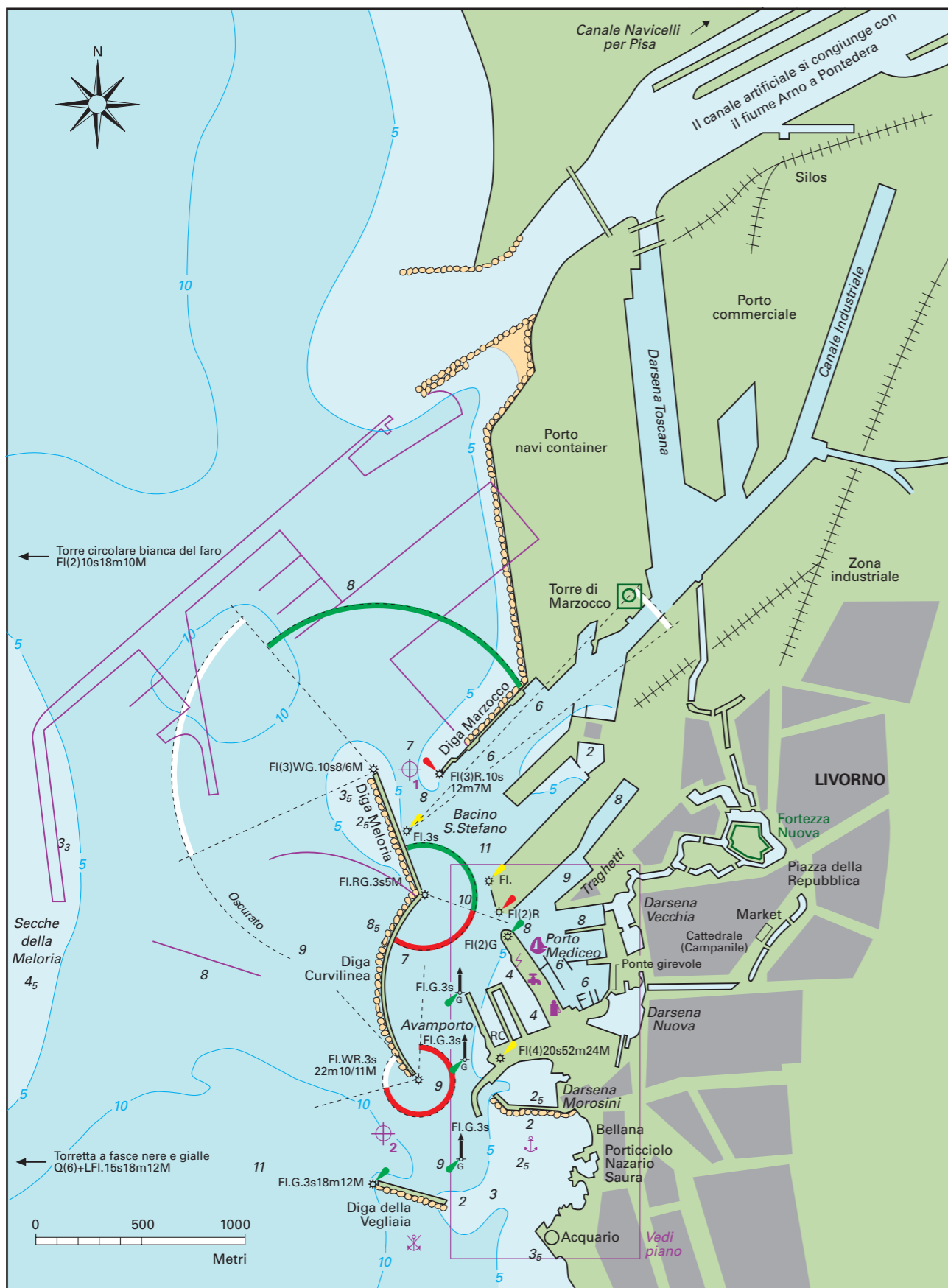
Punti cospicui Spiccano le due torri cilindriche N e S a segnalamento delle secche della Meloria. Da N sono cospicue gli alti fumaioli e i serbatoi di stoccaggio della raffineria petrolifera immediatamente a N di Livorno. Da S sono evidenti le numerose antenne radio sulla costa. Nel porto spiccano cospicui la torre cilindrica del faro (alta 52-4m), i silos per lo stoccaggio del grano e le gru.

Di notte Utilizzare il faro principale nell'avamposto: Fl(4)20s52m24M. La(e) fiamma(e) della raffineria petrolifera a N del porto sono altrettanto evidenti.

Pericolo Con venti forti di SE si solleva un'onda confusa nell'area di entrambe le imboccature dell'avamposto.

Ormeggio

Dati 120 posti barca di cui una parte riservata al transito. LOA max. 30m. Profondità 3-6m.



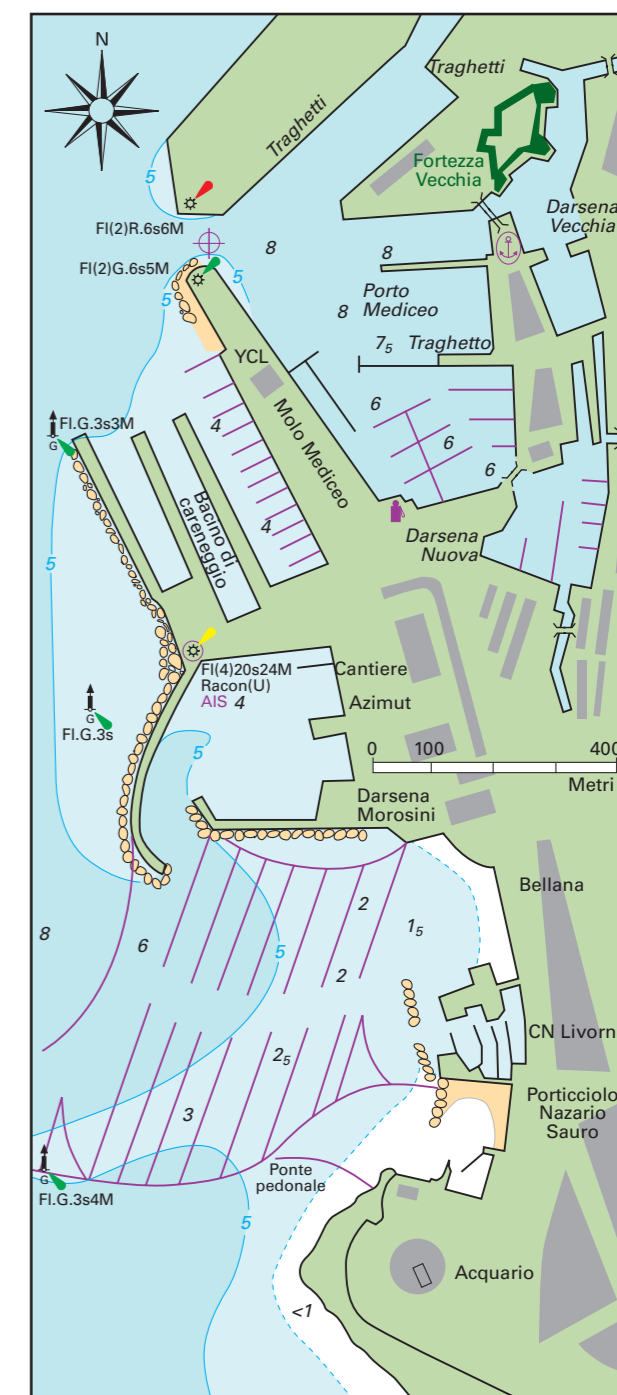
LIVORNO
 1 43°33'·45N 10°17'·4E
 2 43°32'·45N 10°17'·3E



Il porto di Livorno visto da NW.



Ormeggi all'interno di Porto Mediceo, visti da SE.



PORTO MEDICEO, DARSENA MOROSINI E BELLANA
 43°33'·0N 10°17'·65E

Ormeggio Nel Porto Mediceo, di prua o di poppa al pontile in concessione al Circolo Nautico Livorno, oppure ai pontili sul lato SE. Corpi morti agganciati in banchina o una piccola boa presso la maggior parte dei posti barca. I grandi yacht possono trovare posto nella Darsena Morosini, specializzata nella manutenzione di superyacht.

Ridosso I pontili di Porto Mediceo offrono buon ridosso da tutti i quadranti, tuttavia gli ormeggi sono disturbati dal moto ondoso sollevato dal transito di traghetti e pescherecci. Con venti moderati dal largo alcuni ormeggi sono disturbati da una leggera risacca che può essere fastidiosa, ma non costituisce pericolo.

Autorità Direzione Marittima ☎ 0586 826011.
Dogana. Fascia tariffaria 5.

Note

1. La Darsena Vecchia è occupata da pescherecci e natanti locali. Non ci sono posti per il transito.
2. Un ambizioso progetto prevede l'ampliamento e la riorganizzazione del porto, per cui il Porto Mediceo e la Darsena Nuova diventeranno in un porto turistico e verrà realizzato un nuovo marina tra la Darsena Morosini e la Diga della Vegliaia (vedi schizzo nel piano). Il progetto nel tempo ha subito numerosi cambiamenti; al momento pare che il nuovo porto turistico (un progetto Azimut) venga realizzato nella parte interna del Porto Mediceo. Riguardo invece il marina di Bellana, pare sia ancora in fase di studio.