



Il porto di Palermo visto dal Molo Bersaglione verso la Cala.

## Isola di Ustica

Carte IIM 916, 16, 251

Circa 36M a NE di Capo San Vito sorge quest'isola di modesta superficie, non molto elevata (la cima di Monte Guardia dei Turchi raggiunge appena 250m), ma in genere visibile anche da una certa distanza. Essendo di origine vulcanica, il terreno è fertile e intensamente coltivato. Una stazione segnali sulla sua

sommità e la torre bianca dell'edificio del faro su Punta Gavazzi sono punti cospicui. Il porto Cala Santa Maria si trova sul lato NE dell'isola.

La sua storia è segnata da massacri e vicende oscure. I primi insediamenti risalgono al 2000 a.C., anche se i pochi scavi non ci consentono di trarre notizie sugli abitanti. I Greci la chiamarono Osteodes ("isola delle ossa") dai resti dei seimila soldati ribellatisi a Cartagine, abbandonati qui e lasciati morire di fame e di

### Riserva Naturale Marina Isola di Ustica

Attorno all'isola di Ustica è stata istituita una riserva marina che si estende fino a 3M al largo.

#### Zona A

Comprende il tratto di mare compreso tra Caletta e Cala Sidoti sulla costa W, lungo 1M e largo fino a 350m dalla costa.

Sono vietati: la navigazione, l'accesso, la sosta breve o lunga, nonché qualsiasi tipo di pesca.

La balneazione è consentita solo nelle zone della Caletta e Cala Sidoti, raggiungibili da terra.

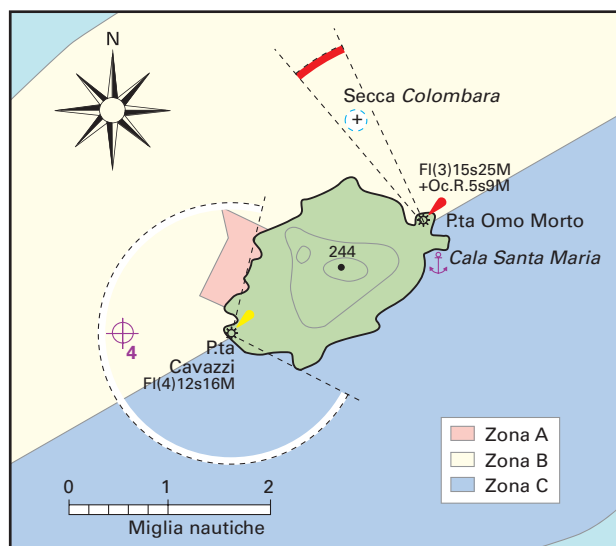
#### Zona B

Consentite la navigazione e la sosta (breve e lunga), la pesca sportiva con lenze da fermo Vietata la pesca subacquea.

#### Zona C

Prevede le stesse normative della Zona B.

Capitaneria di Porto di Palermo ☎ 091 6043111  
www.ampustica.it



### RISERVA NATURALE MARINA ISOLA DI USTICA

⊕ 1M a W di Pta Cavazzi (Ustica) 38°41'5N 13°08'0E

sete. I Romani la denominarono Ustum, ovvero "bruciata", dal basalto nero di cui è in gran parte formata. Nel XVIII secolo i Borbone tentarono di colonizzarla, ma tutti gli abitanti furono massacrati dai pirati e solo due sopravvissuti poterono raccontare questa terribile vicenda. Verso la fine del XVIII secolo i Borbone, progenitori della popolazione attuale, riuscirono finalmente a conquistare l'isola e la fortificarono.

## Cala Santa Maria

### Avvicinamento

VHF Ch 16

*Punti cospicui* Il paese stesso di Ustica e il fortino a S del porto sono riferimenti cospicui. Avvicinandosi, si nota subito il molo frangiflutti.

### Ormeggio

*Dati* In teoria sono 12 gli ormeggi per il transito. Lunghezza max. 15m. Profondità 1-7m.

*Ormeggio* Di poppa o di prua alla banchina N. Alle barche in arrivo a tarda sera viene data la possibilità di ormeggio lungo la banchina del traghetti per la notte. Il porto è assediato da pescherecci ai quali, in estate, si aggiungono barche e gommoni. Il fondo è di sabbia e roccia, ma in gran parte ostruito da ormeggi permanenti.

*Ridosso* Buono, ma con venti persistenti e forti da SE-E il porto può diventare pericoloso.

*Autorità* Capitaneria e dogana.

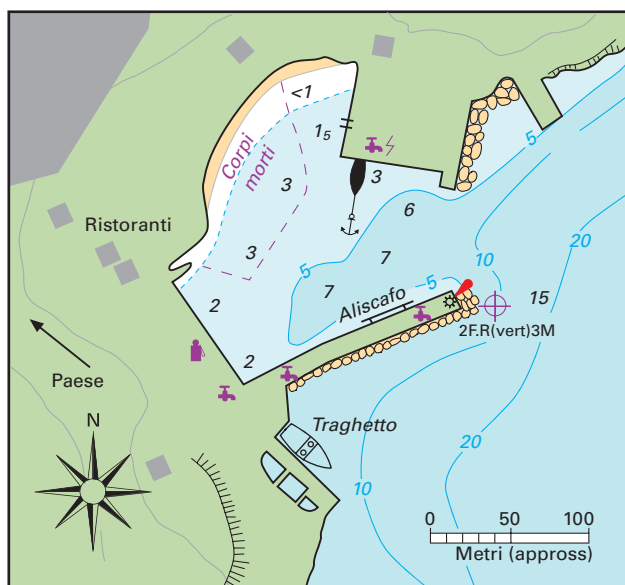
**Nota** Lavori di riparazione alla banchina del traghetti, danneggiata da una burrasca.

### Servizi e attrezzature portuali

*Servizi* Acqua e corrente in banchina. Un cartello vieta di usare l'acqua per lavare.

*Carburante* In banchina.

*Assistenza tecnica* Solo qualche piccola riparazione



### CALA SANTA MARIA (USTICA)

⊕38°42'·4N 13°11'·9E



L'ingresso di Cala Santa Maria sull'isola di Ustica, visto da SW. Il porto è talmente congestionato che quasi si potrebbe attraversarlo passando da una barca all'altra.

*Approvvigionamenti* Negozi forniti in paese, ma qui, rispetto alla Sicilia, i prezzi sono più alti, probabilmente a causa dei costi di trasporto. Limitata la scelta di frutta e verdura, mentre il pesce è molto vario e abbondante.

*Ristoranti* Buoni ristoranti vicino al porto e altri in paese.

*Altro* Camping Gaz. Una stazione nel porto per la ricarica di aria compressa per le bombole d'immersione. Traghetto e aliscafo per Palermo e Napoli.

### Informazioni generali

Sebbene in estate il porticciolo sia praticamente fagocitato dalle barche (si può quasi passare da un lato all'altro camminandoci sopra), la bellezza di Ustica merita senz'altro una sosta. L'isola è fertile e verdeggiante, e le case e i negozi sono decorati all'esterno con bellissimi *murales*. Le sue coste sono un vero paradiso per gli appassionati di subacquea e snorkeling; a luglio viene organizzata la Rassegna Internazionale di Attività Subacquee.

Per godersi il posto sarebbe meglio visitarla fuori stagione.

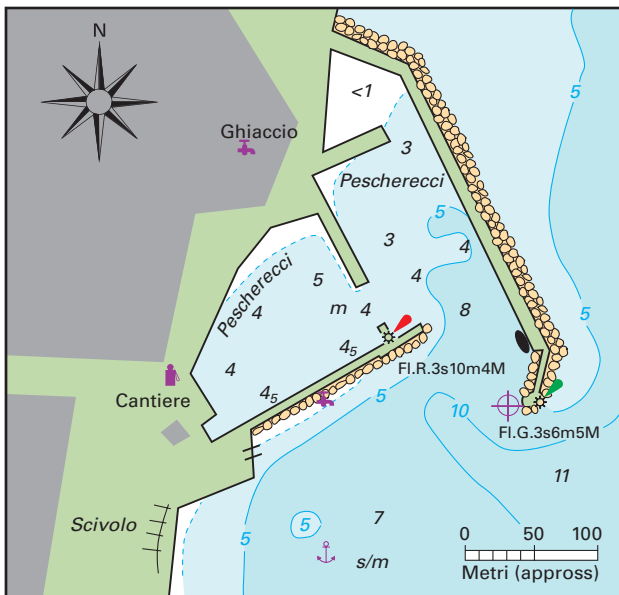
## SICILIA

### Porticello (Porticello Santa Flavia (Ponticello))

#### Avvicinamento

Prestare attenzione, circa 1M a E di Porticello, allo Scoglio Formica; è affiorante e segnalato da una boa, facilmente individuabile di giorno, ma privo di segnale luminoso.

*Punti cospicui* Capo Zafferano è uno sperone roccioso che si innalza dal mare fino a 223m e da lontano appare come un'isola. Da E spiccano una torre e l'edificio di un grande albergo a S del porto. Avvicinandosi si notano i moli del porto.

**PORTICELLO**

⊕38°05'·1N 13°32'·E

*Di notte* Utilizzare il faro di Capo Zafferano FI(3) WR.10s34m16/12M (298°-R-344° sullo Scoglio Formica).

**Ormeggio**

*Dati* Lunghezza max. circa 15m. Profondità 1·5-4·5m.  
*Ormeggio* Il porto è stipato di pescherecci e trovare posto non sarà facile. Con calma di vento è meglio stare alla fonda a S del porto in 4-5m d'acqua o al largo della spiaggia un po' più a S.  
*Ridosso* Eccellente.

*Autorità* Dogana.

**Servizi e attrezzature portuali**

*Acqua* Razionata, in paese.

*Carburante* Alla banchina dei pescherecci.

*Assistenza tecnica* Scalo d'alaggio da 60T e gru mobile fino a 50T. Riparazioni meccaniche. Lavori di carpenteria.

*Approvvigionamenti* Buone possibilità di spesa.

*Ristoranti* Un ristorante di pesce nella zona portuale e altri sparsi intorno al paese.

*Altro* Servizio regolare di autobus per Palermo.

**Informazioni generali**

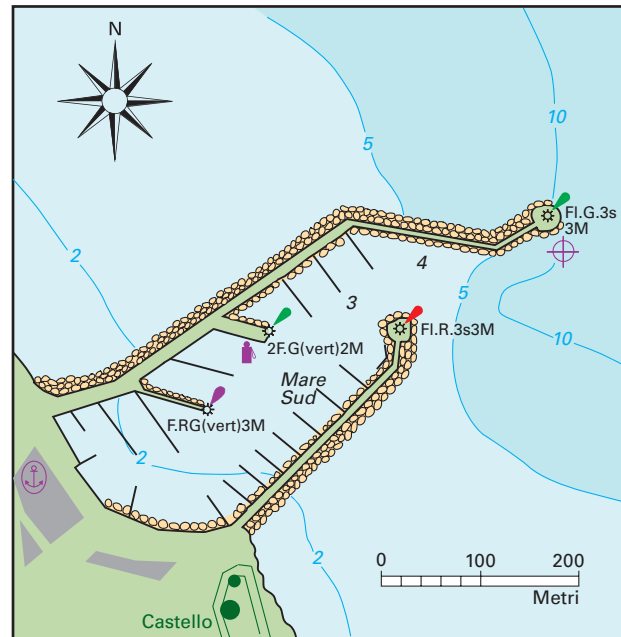
Un paesino alquanto modesto in un bel contesto paesaggistico. La località non è toccata dal turismo, tuttavia la sua bellezza ne risente agli occhi del diportista a causa del porto affollato e sporco.

**San Nicola L'Arena**

VHF Ch 14, 16 (0800-2000)

**Avvicinamento**

Porticciolo situato circa 8M a SE di Porticello, facilmente riconoscibile per il castello prospiciente il mare.

**SAN NICOLA L'ARENA**

⊕38°01'·1N 13°37'·E

**Ormeggio**

*Dati* 450 posti barca, di cui 45 assegnati al transito. Lunghezza max. 15m. Profondità <1-5m.

*Ormeggio* Il porto si divide tra pescherecci e ormeggi per il diporto gestiti da due cooperative. Mare Sud amministra i pontili esterni sul lato E. Ormeggiare di prua o di poppa dove indicato dagli addetti. Corpi morti rinvii in banchina.

*Ridosso* Buono.

*Autorità* Dogana. Ormeggiatori. Fascia tariffaria 5/6.

**Mare Sud** ☎ 091 8125946 - [posta@maresud.it](mailto:posta@maresud.it)  
[www.maresud.it](http://www.maresud.it)

**Club Nautico** ☎ 091 8125842 / 339 2246622  
[info@clubnauticomarinasannicola.it](mailto:info@clubnauticomarinasannicola.it)  
[www.clubnauticomarinasannicola.it](http://www.clubnauticomarinasannicola.it)

**Servizi e attrezzature portuali**

*Servizi* Acqua e corrente a quasi tutti gli ormeggi. Docce e servizi igienici (decisamente carenti).

*Carburante* Sul pennello che fuoriesce dal molo frangiflutti di NW.

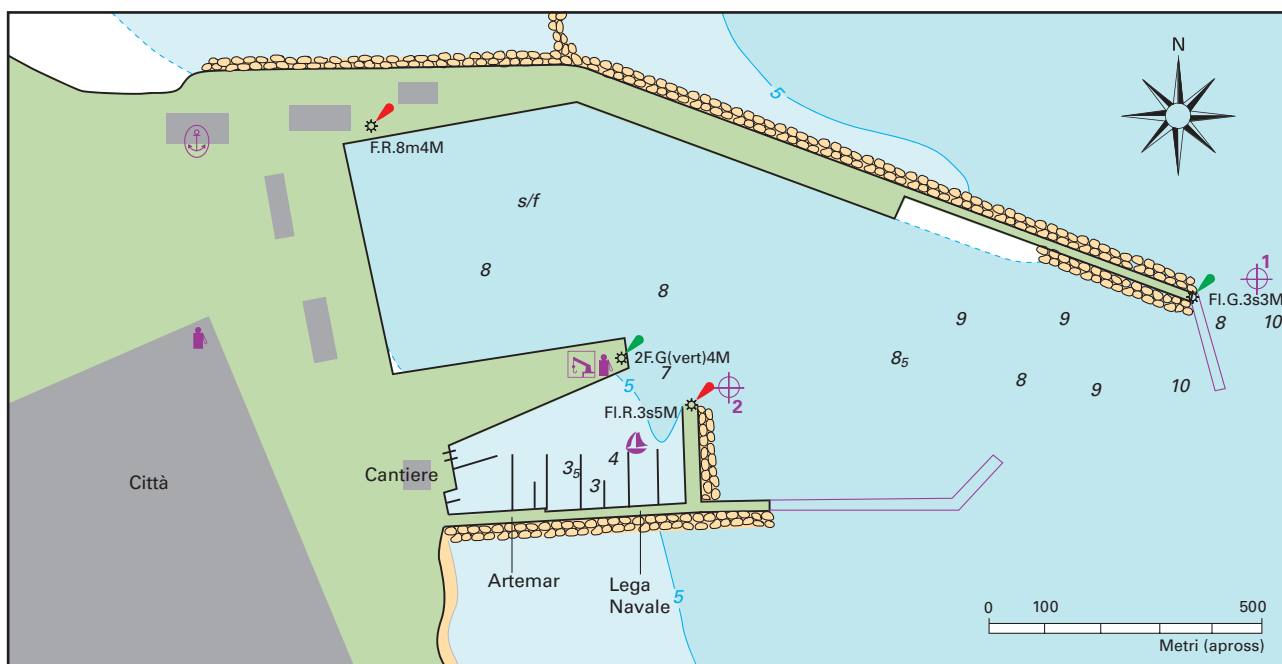
*Assistenza tecnica* Gru da 70/15/9T. Scalo d'alaggio. Assistenza meccanica essenziale.

*Approvvigionamenti* Si trova gran parte dei generi alimentari.

*Ristoranti* Aperti in estate.

**Informazioni generali**

Presso il castello, di origine araba, ora si organizzano eventi. Rigogliosi frutteti nell'entroterra e alte colline sullo sfondo.

**TERMINI IMERESE**

① 37°59'·20N 13°43'·49E WGS84

② 37°59'·17N 13°42'·65E WGS84

**Termini Imerese**

Carte IIM 916, 15, 250

VHF Ch 14, 16

**Avvicinamento**

I fumaioli del terminal petrolifero a E e i condomini della città si avvistano a distanza. Avvicinandosi, si individua chiaramente la diga foranea. Il pontile del terminal petrolifero è lungo più di 1M e la testa si trova poco meno di 1,5M a E del frangiflutti principale del porto.

**Nota** Prestare attenzione ai piloni su lato interno del molo di levante.

**Ormeggio**

*Dati* 30 posti barca riservati al transito. Lunghezza max. ca. 25m. Profondità 3-5m.

*Ormeggio* Dirigere nella darsena S a ridosso del molo di sottofutto. Ormeggiare di poppa o di prua a seconda delle direttive o dove si preferisce. Questi pontili sono esposti all'ondeggiamento sollevato dal transito delle navi cargo, se però ci si infila ben all'interno, la protezione migliora. In alternativa, attraccare all'inglese alla banchina commerciale, un po' sporca e polverosa. *Ridosso* Buono.

*Autorità* Capitaneria e dogana. Ormeggiatori. Richiesta una tassa portuale.

**Servizi e attrezzature portuali**

*Acqua* In banchina.

*Carburante* In banchina, di fronte agli ormeggi per le imbarcazioni.

*Assistenza tecnica* Scalo d'alaggio da 150T e alcune gru da 20T. Qualche lavoro di meccanica.

*Approvvigionamenti* Negozi forniti in città.

*Ristoranti* Locali di ogni tipo.

*Altro* Italgas e Camping Gaz. Autobus e treno per Mesina e Palermo.

**Artemar Cantiere Nautico** ☎ 091 8111890  
info@artemarnautica.it

**Mare Sud** ☎ 091 8190370  
posta@maresud.it

**Informazioni generali**

Non lasciatevi ingannare dal porto. La città alta è molto bella, con una grande cattedrale. La città bassa era una colonia della vicina Himera e durante il dominio romano continuò a essere un'importante stazione termale. Le sorgenti minerali pare siano particolarmente benefiche per l'artrite.

**Cefalù (Porto Nuovo, Presidiana)**

Carte IIM 916, 15

VHF Ch 16. Ch 09 Marina Yachting (sigla di chiamata "Cefalu Marina")

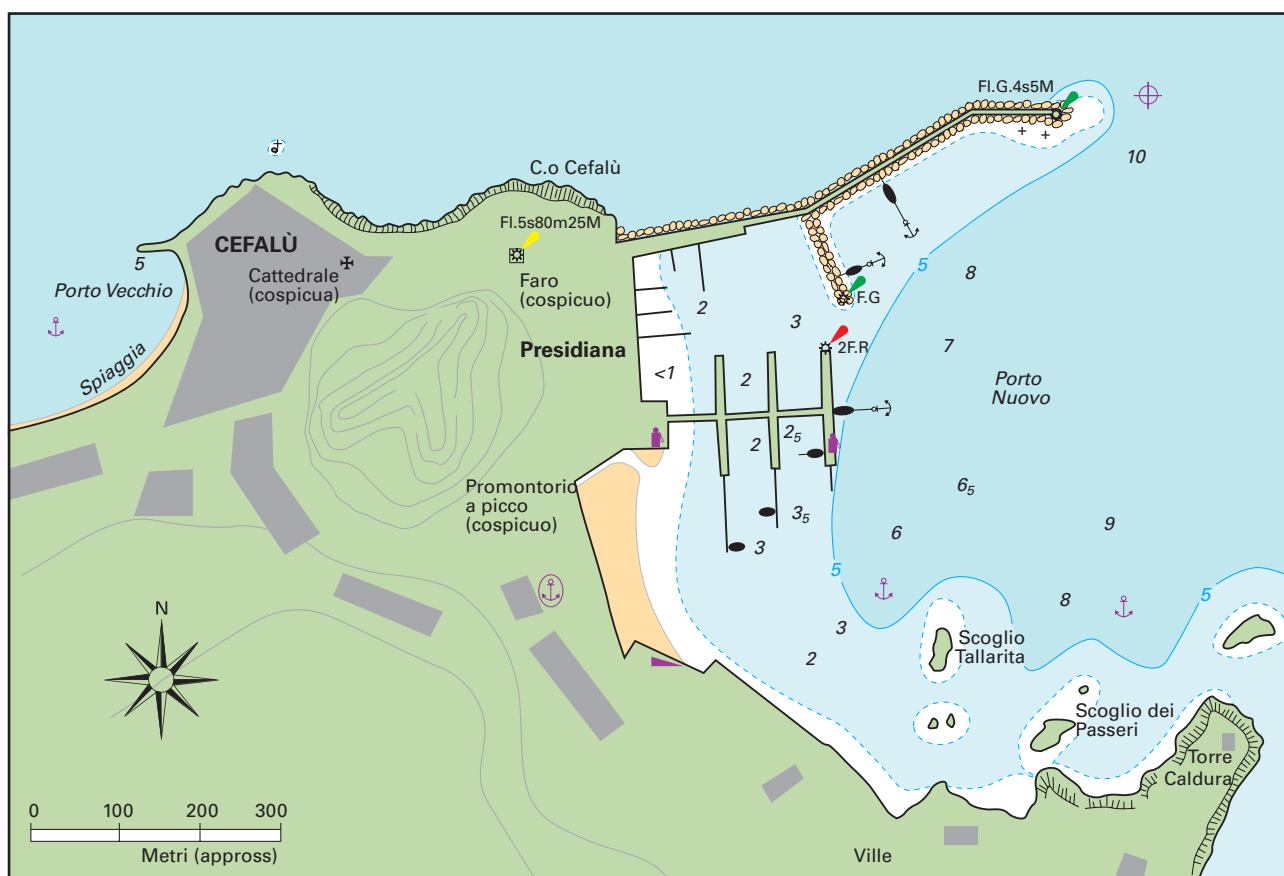
**Avvicinamento**

*Punti cospicui* Spicca da notevole distanza l'imponente roccia (269m) che sovrasta il porto. Avvicinandosi si avvistano il centro abitato con la cospicua cattedrale normanna e l'edificio bianco del faro sulla punta del promontorio. Evidente anche il molo foraneo.

*Di notte* Orientarsi con il faro Fl.5s80m25M di Capo Cefalù. Da N è visibile una croce illuminata sulla scogliera alla spalle della cattedrale.

**Ormeggio****Presidiana**

*Dati* Pochi posti assegnati al transito. Lunghezza max. 18m. Profondità <1-4m.

**CEFALÙ**

⊕38°02'·55N 14°02'·28E WGS84

*Ormeggio* Posti sul lato interno della banchina carburante o ai pontili. Ormeggiare di prua o di poppa tenendosi distanti dalla banchina. Corpi morti rinvii in banchina. Arrivando tardi probabilmente si riesce a ormeggiare (di fianco o di poppa) alla banchina carburante per la notte. Le grosse barche ormeggiano di poppa sul lato esterno di fronte al molo. Molti posti sono occupati dai pescherecci e tutt'attorno vi sono molte cime, attenzione all'elica.

**Nota** Sembra che il progetto per un secondo "marina" disposto su pontili, a S del molo, sia stato accantonato.  
**Ridosso** Buono dai venti prevalenti, anche se col NE-E

di notte vi penetra una leggera maretta che può disturbare alcuni ormeggi. Con venti forti dal largo entra una notevole onda che potrebbe rendere insostenibile l'ormeggio.

*Autorità* Polizia portuale e dogana. Ormeggiatori. Fascia tariffaria 5.

*Ancoraggio* Dare fondo a S o ad E del marina. Addentrarsi il più possibile, poiché il fondo risale gradualmente. In alternativa, dare fondo e portare una lunga cima al molo a N del tozzo molo in pietra. Fondo di fango e alghe, non ovunque buon tenitore.



Porto Nuovo di Cefalù visto da W.

### Servizi e attrezzature portuali

**Acqua** Acqua e corrente a quasi tutti gli ormeggi. Servizi igienici e docce (non sempre aperti).

**Carburante** All'estremità del pontile (non sempre disponibile).

**Assistenza tecnica** Interventi essenziali di meccanica.

**Approvvigionamenti** Negozi forniti in paese, a circa 20 minuti di cammino.

**Ristoranti** Locali di ogni tipo in paese.

**Altro** Italgas e Camping Gaz. Treni e autobus per Palermo e Messina.

**Marina Yachting** ☎ 0921 422687 /338 8374728  
www.marina-service.net

### Informazioni generali

Cefalù è una vivace località imperniata sul pittoresco villaggio di pescatori, sovrastato dall'imponente promontorio roccioso. La bella cattedrale normanna, iniziata nel 1131 da re Ruggero per essersi salvato in un naufragio, rimane uno degli esempi più integri nel suo genere. Il porto è un po' lontano dal paese, ma senza dubbio merita d'essere visto e perciò vale la pena affrontare la camminata che aggira il promontorio.

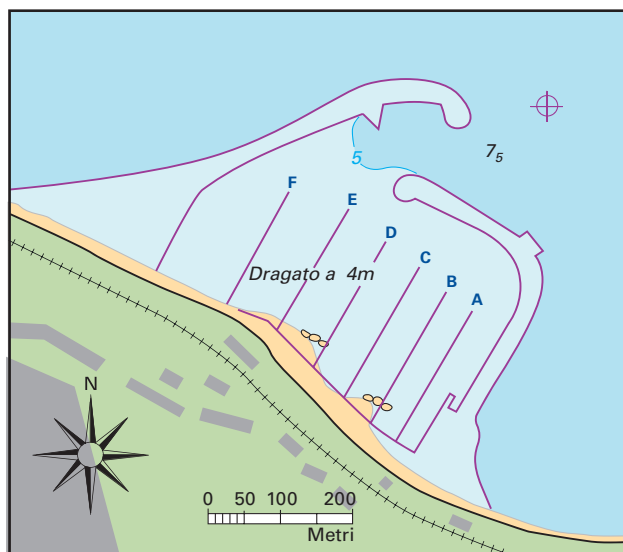
### Porto Vecchio di Cefalù

Con calma di vento si può stare alla fonda al largo della spiaggia in 2-5m d'acqua. Il sito è piacevole e vicino ai servizi del centro abitato.

**Nota** In questo tratto di mare le autorità impongono il rispetto delle norme che vietano l'ancoraggio e la navigazione a motore entro 300m dalla costa. Sanzioni oltre i 100 euro alla prima infrazione.

### Santo Stefano Camastra

È in progetto la realizzazione di un nuovo marina a metà tra Cefalù e Sant'Agata, che però è tuttora sulla carta e non ci sono date per l'inizio dei lavori. I dati sottostanti si riferiscono all'assetto finale del marina.



**SANTO STEFANO CAMASTRA**  
☉38°01'·2N 14°21'·5E

**Dati** 600 posti barca. Lunghezza max. 36m. Profondità 4-7·5m.

**Servizi** Previsti tutti i servizi standard e un attracco per il traghetto veloce.

### Sant'Agata (Sant'Agata di Militello)

Questo porto, tuttora in fase di costruzione, ha una posizione strategica per raggiungere le Isole Eolie.

VHF Ch 12 porticciolo Sant'Agata

### Avvicinamento

Tenersi debitamente distanti dal molo frangiflutti a causa dell'insabbiamento che riduce le profondità a meno di 1m. Puntare verso la spiaggia a E dei gavitelli e aggirare quest'ultimi per accedere al porto. Lungo questa rotta la profondità minima è di 4-5m.

### Ormeggio

**Dati** 100 posti barca. Lunghezza max. 45m. Profondità 2-6m.

**Ormeggio** Il venerdì e sabato i pontili sono occupati dai cambi d'equipaggio dei charter, altrimenti il responsabile dei charter è molto disponibile e si prodiga per trovare un posto alle barche in transito. Prestare attenzione ai bassifondi sul lato N di ogni pontile.

**Ridosso** Pur non essendo ancora ultimato, il porto garantisce una discreta protezione. Ad ogni modo, al termine dei lavori si otterrà un ridosso pressoché completo.

**Autorità** Guardia Costiera. Ormeggiatori. Fascia tariffaria 5 (dal 15 giugno al 15 settembre).

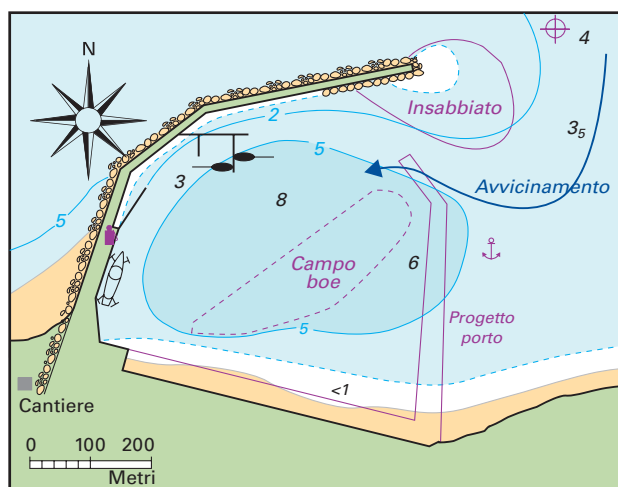
**Nota** Pare che il porto si avvii ad una fase di ultimazione dei lavori.

### Servizi e attrezzature portuali

**Servizi** Acqua e corrente (220/380V) ai pontili. WiFi.

**Carburante** In banchina.

**Altro** Servizio lavanderia; si possono organizzare molti lavori di riparazione. Navetta per il supermercato o per i ristoranti. Il porto è abbastanza distante dalla città e ci si sente un po' isolati. Il responsabile dei charter fa del



**SANT'AGATA DI MILITELLO**  
☉38°04'·62N 14°37'·79E WGS84

suo meglio per accogliere le barche, compresa la consegna del pane fresco la mattina. Molto bello il vicino borgo di San Marco d'Alunzio, a E del porto.

### Marina Capo d'Orlando (Bagnoli)

Carte IIM 918, 14, 15

VHF Ch 09

#### Avvicinamento

Il faro su Capo d'Orlando e l'agglomerato sul lato W del capo sono evidenti. Il capo si innalza come un pan di zucchero, sormontato alla sommità da un santuario. Il marina si trova sul versante E del capo.

**Pericoli** Attenzione agli scogli al largo della spiaggia che si estende a W del capo.

*Di notte* Orientarsi con il faro di Capo d'Orlando LFI(2)12s16M.

#### Ormeggio

*Dati* Circa 550 ormeggi. Lunghezza max. circa 40m. Profondità 3-5m.

*Ormeggio* Dove indicato dal personale addetto. Corpi morti rinviati in banchina a tutti gli ormeggi.

*Ridosso* Buono da tutti i quadranti. Forti venti da qualsiasi direzione rendono scomodi alcuni ormeggi.

*Autorità* Personale del marina.

*Ancoraggio* Con calma di vento si può stare alla fonda nella baia a E di Capo d'Orlando.

#### Servizi e attrezzature portuali

*Servizi* Acqua e corrente all'ormeggio (220/380V). Servizi igienici e docce. Aspirazione acque nere e grigie. WiFi. Servizio lavanderia.

*Carburante* In banchina.

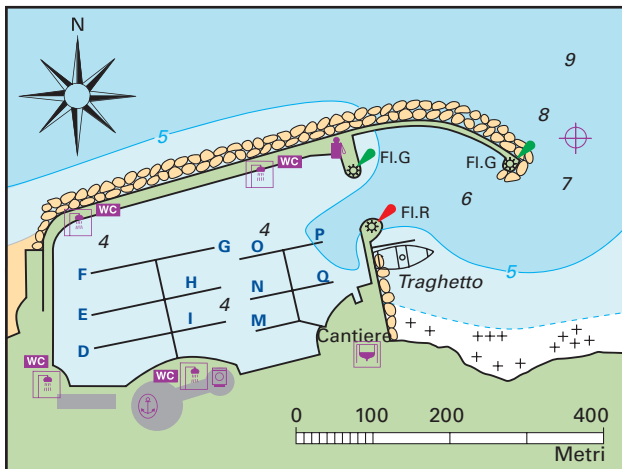
*Assistenza tecnica* Travel-lift da 110T. 45 posti a terra. Riparazioni.

*Altro* Caffè, ristoranti e minimarket nel marina. Bici-gratuite. Auto e moto noleggio. Traghetto per le Isole Eolie. Treno per Palermo e Messina.

☎ 0941 964512

info@capodorlandomarina.it

www.capodorlandomarina.it



MARINA CAPO D'ORLANDO

⊕ 38°09'·48N 14°46'·81E WGS84

#### Informazioni generali

Le immagini della brochure di questo nuovo marina promettevano una bella struttura moderna con servizi alta qualità, e da come stanno le cose, pare che le promesse siano state mantenute. Il marina, inaugurato nel 2017, sembra garantire ormeggi sicuri provvisti dei servizi necessari al diportista. Con le Eolie a 20M scarse di distanza, è molto probabile che sarà molto frequentato sia dalle barche private che dal charter. Oggi tutto è molto diverso da un tempo, quando un container fungeva da sede per lo yacht club e la darsena era insabbiata.

La cittadina di Capo d'Orlando si trova sul versante W del capo, a circa 3km dal marina. È una rinomata località turistica, con un lungo affaccio sul mare e un fitto programma di manifestazioni durante l'estate. Il cospicuo edificio in vetta al capo è il Santuario di Maria Santissima, del XVII secolo, costruito sui resti di un castello del XIII secolo.

#### Marina di Patti

⊕ 38°09'·22N 14°58'·39E

È costituito da un breve pontile che si estende dalla spiaggia adiacente l'omonimo villaggio. In avvicinamento, fare attenzione allo **Scoglio di Patti**, formato da alcune piccole ma suggestive rocce vulcaniche. Lo scoglio è privo di segnalamento luminoso.

Si può trovare ormeggio al pontile. Profondità irregolari in avvicinamento.

Massima lunghezza 15m.

Appena poco a E ci sono dei gavittelli, fruibili solo da piccoli natanti di lunghezza <7m.

**Nota** Vi è l'intento di realizzare, nel lungo periodo, un marina da 400 posti barca, ma il progetto è da molto tempo fermo alla fase di pianificazione.

#### Tindari (Zona A/B)

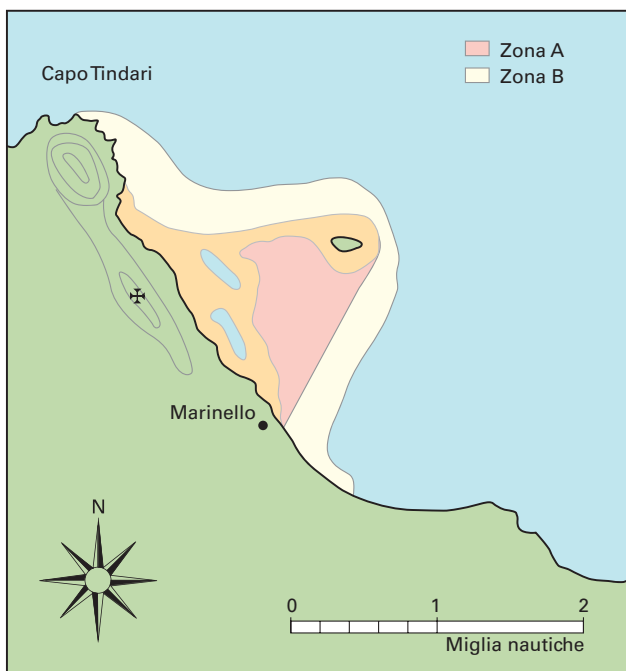
⊕ 1M a N di Capo Tindari 38°10'·0N 15°02'·6E

Capo Tindari si eleva circa 14M a W di Milazzo. Tra Capo Milazzo sul lato E e Capo Calava su quello W, Capo Tindari si trova nella parte S del Golfo di Patti. Quest'ampia baia è esposta soltanto a NE-E e con tempo stabile offre buona protezione. È facilmente riconoscibile per la cupola dorata del santuario soprastante la scogliera all'estremità NW della baia. Prima della istituzione della riserva, la baia era uno dei migliori ancoraggi sulla costa N della Sicilia.

Dare fondo al largo del banco di sabbia, dove si preferisce, in chiaro dai confini della riserva marina. Il fondo sabbioso è buon tenitore. In caso di cattivo tempo, vi è il Marina di Portorosa poco distante. Beach-bar nelle vicinanze.

**Nota** In questo tratto di mare le autorità impongono il rispetto delle norme che vietano l'ancoraggio e la navigazione a motore entro 300m dalla costa. Sanzioni oltre i 100 euro alla prima infrazione.

Il santuario di Tindari che campeggia sull'alta scogliera (circa 225m) custodisce la statua bizantina della Madonna Nera, ed è meta di pellegrinaggi da tutta la Sicilia, in particolare per la festa dell'8 settembre. La



RISERVA NATURALE ORIENTATA LAGHETTI DI MARINELLO

### Riserva Naturale orientata Lagheti di Marinello

Una riserva naturale istituita nel 2004 sul versante orientale di Capo Tindari. I confini della Zona A sono delimitati da boe gialle luminose di segnale speciale FL.Y.4s4M. L'area antistante il l'ampio del banco di sabbia è compresa in Zona A, mentre la costa limitrofa rientra in Zona B.

#### Zona A

Sono vietati ogni tipo di navigazione, sosta breve e lunga, ancoraggio, immersioni e pesca.

#### Zona B

Consentita la navigazione.

Sono vietati la sosta breve o lunga, ancoraggio, ormeggio, immersioni e pesca.

In un prossimo futuro i confini attuali della zona potrebbero essere ampliati.

Riserva naturale orientata Laghetti di Marinello

☎ 090 9843454 / 349 240 1644

vista dall'alto è magnifica, anche se l'ascesa, specie in estate, è massacrante e veramente ci vuole l'intervento della Madonna per poterla affrontare! Al di sotto del santuario restano le vestigia di un teatro e di un'acropoli di epoca greca.

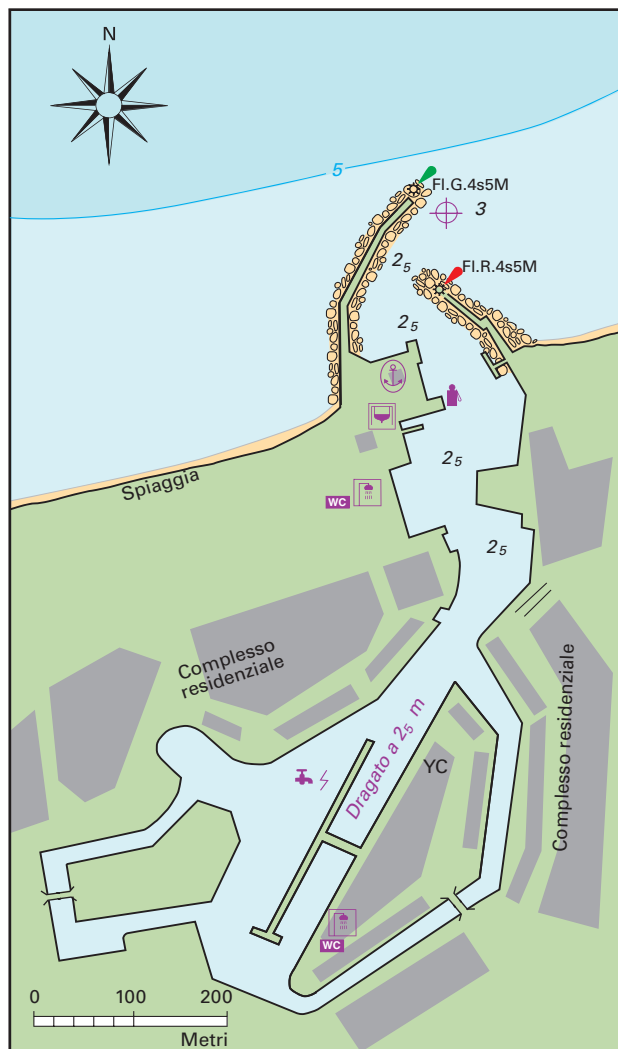
### Marina di Portorosa

#### Avvicinamento

VHF Ch 09, 16 (24h)

Un marina situato nelle vicinanze delle vestigia dell'antica Tindari.

Il porto si trova in fondo all'ampia baia che si apre tra Capo Tindari e Capo Milazzo. Una volta al suo in-



MARINA DI PORTOROSA

⊕38°07'6N 15°06'7E

terno, si notano il vasto complesso residenziale attorno al marina, quindi i moli dello stesso.

**Attenzione** all'onda che si forma all'ingresso con forti venti da NE. Una volta all'interno non ci sono problemi.

#### Ormeggio

*Dati* 700 posti barca, di cui 50 riservati al transito. Lunghezza max. 40m. Pescaggio max. 2m. Profondità 2.5-5m.

*Ormeggio* Alla banchina di accoglienza in prossimità dell'ingresso o dove indicato dal personale. Pontili a finger e alcuni corpi morti rinviati in banchina.

*Ridosso* Eccellente da tutti i quadranti.

*Autorità* Capitaneria e personale del marina. Fascia tariffaria 6 (dal 15 giugno al 15 settembre).

#### Servizi e attrezzature portuali

*Servizi* Acqua e corrente (220/380V) all'ormeggio. Servizi igienici e docce. Servizio lavanderia.

*Carburante* In banchina, all'ingresso.

*Assistenza tecnica* Travel-lift da 50T. Riparazioni meccaniche, elettriche ed elettroniche. Lavori su scafi in vetroresina e legno. Fornitori nautici.